

- 2024년도 서울특별시의회 보건복지위원회 -

# 공무국외활동보고서

튀르키예 복지 서비스체계 비교시찰을 통해 상임위원들의 전문성을 확보하고, 위원회 소관 정책발굴과 제도개선 등 의정활동에 적극 활용하고자 함

## 1 국외활동개요

기간 : 2024. 5. 6.(월) ~ 5. 13.(월) (5박 8일)

출장국 : 튀르키예

주제 : 튀르키예의 복지, 여성가족, 공공건강 서비스 체계 비교시찰

- 저출생 개선 및 사회적 취약계층(여성, 아동 등) 지원 정책 조사 및 정보 수집
- 필수 의료정책을 포함한 공공의료 체계 시스템 비교 조사

방문인원: 보건복지위원장 등 총 12명

- 서울특별시의회 보건복지위원회 위원 8명, 전문위원실 직원 4명

방문기관

도시	방문기관	방문목적
이즈미르	① 여성 직업 훈련 교육 기관 (Buyuksehir Belediyesi Meslek Edindirme Kurslari)	여성 고용에 초점을 맞춘 직업교육 기관 방문을 통해 여성 맞춤형 취업 지원정책 노하우 전수
	② 코낙시 이즈미르 여성박물관 (Konak Municipality İzmir Women's Museum)	여성 인권증진에 관한 역사적 과정을 살펴보고, 성차별, 여성폭력 등 여성문제 개선 정책 연구
파묵칼레	③ 화이트 헤븐 정신장애인 케어센터 및 노인복지 주택 (White Heaven Disabled Care Center - Beyaz Cennet Bakım Merkezi/Huzurevi)	정신장애인 및 노인 지원 시설 견학을 통한 취약계층 지원정책 현황 연구
콘야	④ 노인 돌봄교육 및 알츠하이머 지원 센터 (Yaşlı Bakım Eğitim Uygulama Ve Alzheimer Gündüz Yaşam Merkezi)	튀르키예 알츠하이머 환자의 정신 재활활동 및 심리지원 현황 연구
앙카라	⑤ 앙카라 시청 (Ankara Metropolitan Municipality)	양국의 복지, 여성·가족, 공공의료 정책 비교 및 교류 증진
이스탄불	⑥ 다룰라세제 복지시설 (Darülaceze Başkanlığı)	외부 기부금 100%로 운영되는 복지시설의 대상자 맞춤형 복지 서비스 제공에 대한 노하우와 운영 현황 조사

□ 출장단원 : 보건복지위원회 의원 및 직원 총 12명

연번	구분	소속	직위	성명	비고
1	의원	보건복지위원실	위원장	강석주	단장(총괄)
2			부위원장	유만희	단원(여성가족분야)
3			부위원장	이소라	단원(복지분야)
4			위원	김영옥	단원(여성가족분야)
5			위원	윤영희	단원(공공의료분야)
6			위원	최호정	단원(공공의료분야)
7			위원	최기찬	단원(복지분야)
8			위원	김경	단원(복지분야)
9	직원	보건복지전문위원실	의사지원팀장	황동연	시찰단 지원 총괄
10			주무관	심선영	여성, 복지, 의료 분야 관련 자료 정리
11			입법조사관	신현태	여성, 복지, 의료 분야 관련 자료 정리
12			입법조사관	도미화	여성, 복지, 의료 분야 관련 자료 정리



## 2

# 시찰단 역할 분담

### □ 역할 분담

		단장 강석주		
		복지 분야	여성가족 분야	공공의료 분야
위원		이소라 위원 최기찬 위원 김 경 위원	유만희 위원 김영옥 위원	최호정 위원 윤영희 위원
방문 기관		<ul style="list-style-type: none"> <li>화이트 헤븐 노인복지주택</li> <li>다들라세제 복지시설</li> <li>앙카라 시청</li> </ul>	<ul style="list-style-type: none"> <li>여성 직업훈련 교육 기관</li> <li>이즈미르 여성박물관</li> <li>앙카라 시청</li> </ul>	<ul style="list-style-type: none"> <li>노인 돌봄교육 및 알츠하이머 지원 센터</li> <li>화이트 헤븐 정신장애인 케어 센터</li> <li>앙카라 시청</li> </ul>
주요 현안		<ul style="list-style-type: none"> <li>저출산 고령화에 따른 사회보장 제도 개편방안 시사점 모색</li> <li>아동, 정신장애인 등 사회적 취약계층 돌봄 지원</li> </ul>	<ul style="list-style-type: none"> <li>여성의 경제적 자립 지원 및 차별정책 해소 방안 연구</li> <li>저출생 문제 해결을 위한 지원방안 모색</li> </ul>	<ul style="list-style-type: none"> <li>양국의 공공의료 기관 운영 현황 및 보건의료정책 연구</li> <li>알츠하이머 환자 정신재활 활동 및 심리지원현황 연구</li> </ul>

### □ 개인별 업무 내용

연번	소속	직위	성명	업무내용
1	보 건 복 지 위 원 회	단 장	강석주	공무국외활동 총괄
2		단 원	유만희	여성의 경제적 자립 지원 및 차별 해소 방안 연구
3			김영옥	저출생 해결 방안을 위한 지원 제도 비교 연구
4		단 원	이소라	양국의 사회보장제도 및 사회복지서비스 비교 연구
5			최기찬	정신장애인 등 취약계층 지원 시설 및 정책 연구
6			김 경	복지기관 운영현황 및 복지서비스 제공 정책 연구
7		단 원	최호정	알츠하이머 지원센터 운영 현황 및 알츠하이머 환자 정신재활활동 및 심리지원현황 연구
8			윤영희	튀르키예 보건의료체계 현황 연구

## 3

## 시찰 일정

방문 도시	방문 기관/현장	기관 설명 및 활용계획	관련 분야
이즈미르	○ 여성 직업훈련 교육 기관 (Buyuksehir Belediyesi Meslek Edindirme Kurslari)	- 여성, 청년 실업자 대상 직업훈련 실시하여 실업률 감소 지원 - 시민 대상 직업 및 기술 훈련 과정 교육 무료 제공 - 사회적 취약계층의 취업교육 및 실질적 취업 연계 방식 참고 활용	여성 가족
	○ 코낙시 이즈미르 여성박물관 (Konak Municipality İzmir Women's Museum )	- 튀르키예 여성 정책 및 여성인권 발전사 조사를 통한 서울시 성 주류화 정책 비교·연구 자료 수집 - 튀르키예 최초의 여성 박물관으로, 농업혁명 이후 현재까지 세계사 문명에 여성들이 기여한 역할을 상기시키기 위해 설립	여성 가족
파묵칼레	○ 화이트 헤븐 정신장애인 케어센터 및 노인복지주택 (White Heaven Disabled Care Center - Beyaz Cennet Bakım Merkezi/Huzurevi)	- 데이즐리 주의 정신 장애인을 위한 최초이자 유일한 치료 센터로 정신 장애가 있는 18세 이상 시민에게 무료로 지속적인 주거형 돌봄서비스 제공 - 가정과 같은 환경으로 운영 중인 케어센터에 대한 운영 노하우 전수	복지 건강
코냐	○ 노인 돌봄교육 및 알츠하이머 지원 센터 (Yaşlı Bakım Eğitim Uygulama Ve Alzheimer Gündüz Yasam Merkezi)	- 2011년에 개원한 알츠하이머 환자 심리사회지원센터로 알츠하이머 환자를 위한 프로그램, 교육 등 제공 - 노인건강을 위해 기관이 추진하고 있는 사업과, 효과적인 성과를 거둔 성공 사례를 분석하여 서울시 정책에 반영	복지 건강
앙카라	○ 앙카라 시청 (Ankara Metropolitan Municipality)	- 튀르키예의 수도인 앙카라 시청을 방문하여 양국 수도의 복지, 여성·가족 공공의료 정책 비교 분석 및 교류 증진	복지 여성 건강
이스탄불	○ 다룰라세제 복지시설 (Darülaceze Başkanlığı )	- 1895년 술탄 2세, 압둘하미드 한이 설립한 기관으로, 아동, 노인 등 약 600명 수용하고 있는 복지시설 - 외부 기부금 100%로 운영되는 튀르키예 대규모 복지시설로 맞춤형 복지서비스 제공에 대한 노하우와 실태 연구	복지



## 1. Buyuksehir Belediyesi Meslek Edindirme Kurslari (여성 직업훈련 교육기관)

### 기관 개요

- 이즈미르 자치단체 산하 기관으로 여성 고용에 초점을 맞춘 직업 교육기관  
- 37개 직업 기술 교육과정 운영 및 의류, 재생에너지, 정보 통신 기술 등 전문분야별 자격 취득 후 고용지원

방문일시 : 2024년 5월 7일 (화) 11:00

방문장소 : Alsancak, Sehitler Cd.Konak/izmir

### 방문목적

- 2030 경력단절 여성의 노동시장 진출을 위한 재진입 방법을 다양화하고 일자리 영역 확대를 위해 설치된 직업 훈련기관 운영 노하우 전수
- 튀르키예 여성 직업 훈련기관 방문을 통해 여성 디지털 역량강화 교육 및 특성화 산업(자동차, 환경 분야 등) 고용지원 모델을 참고하여 실제 취업연계와 재취업 여성 고용 분야 추진 방안 모색

면 답 자 : Sevgi Bandırma Sevimli(Projeler Sefi)

### 기관방문 주요 내용

- (바리스타교실 방문) 바리스타 양성을 위한 교육프로그램으로 159시간 교육 수료 후 유럽 내 통용되는 국제 바리스타 자격증 발급.
- (기관브리핑) 이즈미르 지역 노동 시장 요구에 맞춘 분야별 전문 인력 양성을 통해 실업률 감소와 여성 고용 모델 구축이 주요 목표임.
  - 이즈미르 市는 2006년에 여성의 복지를 위한 기관으로 시작하여 2014년 도시 프로젝트의 일환으로 직업학교 인력양성을 시작함.
  - 이즈미르 市 19개동에 33개 유사시설을 운영 중이며 35개 지역에서 215개 직업교육을 운영 중.

05  
의장

- 가장 인기가 많은 사업은 네일아트, 바리스타, 제과제빵이며 여성보건복지 사업의 일환으로 직업교육과 생산을 모두 포함하고 있음. 특히 생리대를 직접 만들어 판매하고 있는 프로젝트의 경우 위생용품을 사기 힘든 취약계층 여성들을 지원하고자 실시하고 있으며 친환경제품으로 제작함.
- 이외 '미래를 짚어준 여성들' 프로젝트(19~29세 대상, 재봉수업)로 여성들에게 일의 중요성과 의미를 담은 계몽적 성격의 교육, 코딩과 어린이 대상 스마트폰을 활용한 미래직업교육, 여성의 자동차 면허 취득을 위한 교육, 농업기술 및 농업기계 활용 교육, 창업지원 프로젝트를 주요 운영 중.
- 2023년부터는 일자리 플랫폼을 개설하여 구직과 구인활동을 유연하게 운영하고 있으며 사이트 오픈 당시 31명이 일자리를 구함.

25  
4장

주요 질의답변

(바리스타교실 현장방문)

☞ 질의 응답

○ 교육 대상자 관련

Q. 교육대상자 선정과 교육비는?

A. 17세부터 70세까지 모든 여성과 남성이 교육대상자로 참여 가능하며 1인당 3500~4000리라(14만~16만원) 예산이 소요되나 교육생 자부담은 무료임.

Q. 교육과정은?

A. 커피콩 재배부터 수확 과정을 거쳐 로스팅과 음료 판매까지 전 과정을 포함함.

○ 운영 주체 관련

Q. 기관에서 직접 운영하는 것인지?

A. 본 교육기관은 시 예산으로 운영되고 있으며 외부 Project로 운영될 경우 외부 예산으로 운영되기도 함.

○ 자격 취득 관련

Q. 실제 여기서 취득한 자격증의 활용도가 높은가?



A. 바리스타교실에 참여한 교육생이 취득하는 자격증은 국제적으로 통용되는 바리스타 자격증이며 취업을 하거나 가게를 창업할 때 유리하게 작용함.

## (기관방문 간담회)

### ☞ 질의 응답

#### ○ 여성 일자리 교육 및 고용 관련

Q. 여성 직업훈련기관으로의 고민이 주로 여성 계몽에 초점이 이루어진 것 같은데?

A. 일자리 제공은 추후의 문제이고 여성 계몽이 선행되어야 하는 상황이 있음. 튀르키예는 한국과 달리 가정폭력이 굉장히 많고 문제가 심각함. 특히 경제적 독립여건이 안되어 가정폭력을 참고 사는 경우도 있는데 여성 일자리 지원과 의식전환을 동시에 추진하는 것이 주요 골자임. 여성 스스로가 경제적으로 자립하고 정신적으로도 스스로 강해질 수 있도록 다양한 교육을 지원하고 있음.

Q. 안타까운 현실임. 한국에서는 여성 직업훈련이 산업분야별 등 심화교육으로 진행되는데 이곳의 교육훈련들은 비교적 단순한 프로그램으로 진행되는 것 같은데?

A. 말씀하신 것처럼 경력 재설계나 경력 이음으로 심화하는 과정의 교육은 아니지만 기업들과의 협업을 통해 기업에서 필요한 분야의 맞춤형 인력양성을 위한 교육을 진행하고 있음. 예를 들어 의류공장에서 재봉사를 원할 경우 관련 교육을 양성함.

Q. 튀르키예 출산율이 한국보다 2배 높는데 출산과 육아로 인한 경력 단절 혹은 구직포기와 같은 문제를 고민하는 교육생은 없는지?

A. 본 기관에서는 교육생을 위해 3세에서부터 6세까지 아이를 봐주는 어린이집이 별도로 운영하고 있으며 여기서도 일을 하던 여성이 출산 후 양육 문제로 일을 그만두는 경우도 많이 있음.

○ 직업교육 성과 관련

Q. 교육수료 규모와 관리는?

A. 지난 18년간 12만 7천 명이 교육을 수료함. 이는 직업학교 참여자와 취미활동 개념의 문화센터와 같은 수업까지 포함한 전체 수료생임. 본 기관에서 취업알선 플랫폼을 운영 중이며 별도 졸업생을 관리하는 것은 없음.

Q. 취업률과 창업률은?

A. 기관 전체 교육생의 20% 정도 취업하고 있고 기업에서 요청하여 취업을 하는 경우는 각 교육 프로젝트별로 40~100%까지 다양함. 창업보다 취업을 위주로 하고 있음.

○ 기관 운영 관련

Q. 연간 운영 예산은?

A. 시에서 예산이 지원되며 연간 약 200만 달러 정도 규모임(약 27억)

Q. 기관에서 근무하는 인력구성은?

A. 본 기관에서 근무하는 인력은 공무원이나 강사나 각 프로젝트에 따라 비공무원이기도 함.



□ 기관방문 사진



여성 직업훈련 교육기관의 기관 현황 청취 및 질의응답





## 2. Konak Municipality İzmir Women's Museum (코낙시 이즈미르 여성 박물관)

### 기관 개요

- 튀르키예 최초 여성박물관으로 농업혁명 이후 현재까지 세계사 문명에 여성들이 기여한 역할을 상기시키기 위해 설립됨(2014년 1월 개관)
- 사물 중심이 아닌 인간 중심 박물관이 특징적이며 여성의 창의성과 오스만 제국부터 시대별 여성의 아이템, 정보, 문서, 유물 등이 전시됨

### 방문일시 : 2024년 5월 7일 (화) 10:00

### 방문장소 : 1298 Sokak No: 14, Basmane/Konak

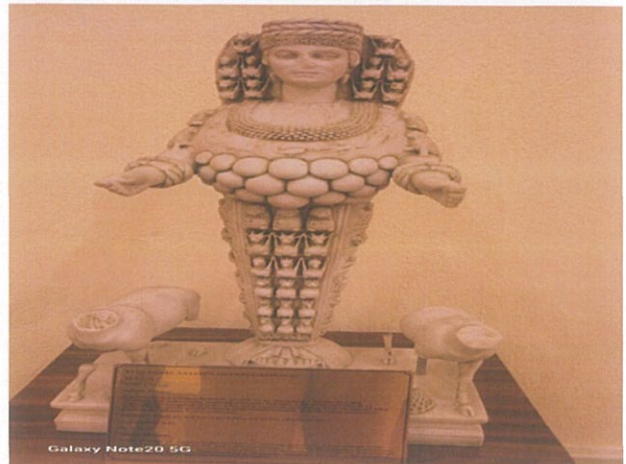
### 방문목적

- 역사적 흐름과 시대적 변화에 따른 여성의 삶과 인권의 변화를 체험하며 성차별, 여성폭력 등 여성문제 개선을 위한 정책을 연구하고 향후 의정활동 참고자료로 활용하고자 함

### 기관방문 사진



이즈미르 여성박물관 상징



다산을 상징하는 아리데미스 여신상



### 3. White Heaven Disabled Care Center

- Beyaz Cennet Bakım Merkezi/Huzurevi (정신장애인 케어 센터)

#### 기관 개요

- 데이즐리 주의 최초의 정신장애인 요양센터로 2021년 개관하였으며 장애인을 위한 최초이자 유일한 치료센터로 정신장애 및 알츠하이머가 있는 18세 이상 남성, 여성에게 정부예산으로 주거형 돌봄서비스를 제공

방문일시 : 2024년 5월 8일 (수) 10:00

방문장소 : Bülbül Cd. no:2, 20190 Pamukkale / Denizli

#### 방문목적

- 정부에서 정신장애인에 대한 치료와 지원을 추진하고 있으며 장애인이 가정과 같은 환경에서 복지서비스를 제공받아 만족도가 높은 것으로 알려져 있음.
- 튀르키예의 성공적인 정신장애인 케어 시설을 방문하여 운영 노하우를 전수 받고 사회복지서비스 체계를 비교하고자 함.

면담자 : Banu Selenbas Bilge (대표, 원장)

Burak Bilge (정신과 전문의, 부원장)

#### 기관소개 및 주요 질의답변

##### ☞ 기관소개

- 튀르키예 데니즐리 주 최초의 정신장애인 케어 시설로 2021년 개관하였으며 400m<sup>2</sup> 건물과 5,000m<sup>2</sup>의 정원을 갖추고 있음.
- 또한 총 50명으로 구성된 전문가 집단(의사, 간호사, 선생님)이 동 기관의 운영 및 케어를 하고 있음.
- 본 시설은 시에서 주는 인증 마크 보유기관으로 600개 검증 문항을 모두 통과해야 인증을 받을 수 있으며 이 시설은 튀르키예에 2군데 밖에 없는 인증기관임. 시설의 자격 요건을 정부가 엄격히 관리하고 있음.

- 기관은 일반노인과 알츠하이머 노인을 같이 케어하며 85명 정도의 어르신이 생활할 수 있는 공간으로 1인실, 2인실, 3인실로 구성되어 있으며 음악활동, 손근육 자극활동 등 다양한 프로그램을 진행하고 있음
- 기관은 리조트 같은 분위기의 고급시설 요양원처럼 깔끔하게 정돈된 분위기로 진료실, 미팅룸, 물리치료실, 미용실, 약제실, 거실, 야외정원, 야외영화관, 야외 바비큐 화로 등이 있음.
- 기관장인 브락베이씨는 정신과의사로 운영을 통한 수익보다는 장애가 있거나 노인분들에게 최고의 서비스를 주고 싶은 마음에 시설을 열게 되었고 최고의 시설을 만들기 위해 노력중에 있다고 함.

의 장

☞ 질의 응답

○ 시설 이용료에 관해

Q. 일반인의 본인 부담금은 얼마인지?

A. 건강보험이 있고 국가가 지원을 해주는 질병에 해당되면 국가에서 지원을 하고 건강보험이 없으면 가족들이 비용을 부담하고 있음.

Q. 월 이용료가 얼마인가?

A. 건강보험 적용 질병 유무 및 몇 인실 사용 여부 등에 따라 다르지만 통상적으로 1인실 기준 6만리라(한화 250만원)로 1달 동안 시설 내 모든 서비스와 프로그램 이용가능

Q. 국가 지원금과 개인 본인 부담금 비중이 어떻게 되는지?

A. 최초 입소시에는 질병이 없어도 국가에서 지원금이 조금 나옴. 국가부담 외 개인부담이 6만리라(한화 250만원)정도임.

○ 입소자 평균나이 및 대기자 현황

Q. 튀르키예 어르신 평균 수명과 입소 어르신 평균나이는 어떻게 되는지?



A. 튀르키예 어르신 평균 수명은 78-85세이며 입소 어르신 평균 나이는 40~80세까지 다양함.

Q. 입소 대기자가 있는지?

A. 있음. 입소 대기자는 시설에서 선정해서 환자를 받는데 신체적 결함보다는 정신적 질병 등을 판단하여 시설에서 영양과 치료를 받는 것이 적합한지 내부적으로 판단하여 입소결정을 하고 있음.

### ○ 입소자 경제상황 관련

Q. 동 기관에 입소할 수 있는 소득기준 및 튀르키예 평균 소득은 얼마인지?

A. 튀르키예는 빈부 격차가 큰 나라임. 가난한 사람들은 국가의 지원금으로 입소할 수 있으며 경제력이 있는 사람들은 사비로 들어오게 됨. 입소 전에 소득 검사를 해서 할인도 해주고 있음.

### ○ 입소기간 및 거주지 제한 관련

Q. 기관에 최대 머무를 수 있는 기간은 얼마나 되는지?

A. 최대 머무를 수 있는 기간은 정해져 있지 않음. 즉, 최대 최소 기간은 제한이 없음. 또한 사전 입소전 1달 동안 체험 입소도 가능함.

Q. 기관에 입소하는 환자들은 파묵칼레 주민만 해당이 되는지 다른 지역에서도 올 수 있는지?

A. 동 기관은 튀르키예 전역에서 입소하고 있고 해외에서도 많이 방문하고 있음. 역사적으로 파묵칼레라고 하면 요양으로 유명한 도시임. 미국으로 치면 캘리포니아처럼 나이가 들어서 은퇴하고 쉬는 도시라는 분위기가 있음. 현재 외국인 입소가 불가능하며 앞으로 외국인 입소도 가능하도록 검토할 예정임.

○ **외국인의 기관운영 및 자격조건 관련**

Q. 외국인도 동 시설 등을 운영할 수 있는지? 별도의 자격조건이 있는지?

A. 외국인은 동 시설 경영이 불가능하며 튀르키예 시민권자만 가능함. 자격조건으로는 사회복지사, 의사자격증이 있는 사람만 개설이 가능함.

○ **튀르키예 요양보호사 평균나이 및 사회복지사 처우 관련**

Q. 한국은 요양보호사 분들의 나이가 50~60대인데 튀르키예의 경우는 어떠한지?

A. 18~55세까지 매우 다양함. 특히 튀르키예의 경우 장애에 대한 편견이 적은 편이며 요양보호사를 선호하지 않는 직장은 아님. 동 기관은 20~30대 인력을 고용하고자 하는 편이며 현재 근무자의 평균 연령은 20~25세로 매우 젊은 편임.

Q. 한국의 요양보호사들이 업무강도는 강하고 처우는 열악한데 튀르키예의 경우는 업무강도와 처우 그리고 직업 만족도 등은 어떤지?

A. 다른 나라에 비해 특별히 처우가 좋거나 하진 않은 것 같음. 다만, 튀르키예의 경우 고등학교 때부터 관련 학과(돌봄과정)가 별도로 있어 자연스럽게 고등학교 관련 학과 졸업생이 전공을 살려서 요양보호사 직업을 가지기도 함. 그리고 고등학교 전공도 노인, 어린이, 장애인 등 세분화시켜서 따로 돌봄교육하고 있음.

Q. 튀르키예의 사회복지사 임금체계가 몇 단계로 나뉘져 있고 임금처우는 어떻게 되어 있는지? 그리고 그 기준은 국가가 정하는지?

A. 교육정도 및 케어 난이도에 따라서 임금이 다양함. 임금 기준은 기관 운영자가 정하고 있으며 기관마다 임금이 조금씩 차이가 있음.



○ 시설기준 관련

A. 입소자 1인당 시설 면적 기준은?

Q. 통상적으로 1명당  $20m^2$ , 1인실은  $9m^2$ , 식당 및 정원은  $2m^2$ 임.

○ 시설측 질의(White Heaven Disabled Care Center → 보건복지위원회)

Q. 한국에서는 알츠하이머나 케어가 필요한 독거노인들을 어떻게 케어하고 있는지?

A. 한국은 노인들을 위한 시설들이 굉장히 세분화 되어 있음. 노인의 건강상태에 따라 요양원에 입소해야 하는 어르신과 집에서 서비스를 받는 어르신 또는 주간만 다닐 수 있는 데이케어센터 등 다양한 맞춤형 시설이 있음.

Q. 한국의 알츠하이머 판정기준?

A. 알츠하이머 판정은 기본적으로 의사가 진단을 하게 되어 있고 국민건강보험공단에서 노인요양등급 판정을 받은 이후 등급에 따라 시설 또는 재가 서비스를 받을 수 있음.

Q. 튀르키예의 경우 가족이 1주일 정도 기관에 환자를 맡기고 다른 용무를 볼 수 있는데, 한국의 경우 이런 시설 등이 있는지?

A. 한국에도 데이케어센터, 단기보호서비스 등 시설이 다양하게 세분화 되어 있음.

.. 05  
의 장

□ 기관방문 사진



정신장애인케어센터 기관 견학 및 질의 응답

.. 55  
의 장





#### 4. 노인 돌봄교육 및 알츠하이머 지원센터

(Yaşlı Bakım Eğitim Uygulama Ve Alzheimer Gündüz Yaşam Merkezi)

##### 기관 개요

- 2016년 10월 카라타이 지방자치단체가 콘야에 유치한 ‘알츠하이머 데이 라이프 센터’(ALZHEIMER’S DAY LIFE CENTER)는 세계보건기구 (WHO)로부터 모범적인 라이프 센터로 선정됨.
- 본 센터의 목표는 알츠하이머 환자가 질병 진행 과정에서 스스로 자기관리를 할 수 있도록 평일 09:00~17:00 사이에 다양한 활동을 지원하는 것임.
- 또한 알츠하이머 환자의 가족을 대상으로 질병 과정, 지도 및 치료 교육 서비스 제공을 통해, 이들의 간병 부담을 완화하고 있음.

<알츠하이머 데이 라이프 센터(ALZHEIMER’S DAY LIFE CENTER)>



의 장

자료: 언론보도 사진

<https://www.alzheimerdernegi.org.tr/sube-ve-temsilcilikler/konya-subesi-etkinlikleri/>  
<https://www.karatay.bel.tr/haberdetay/3437/alzheimer-gunduz-yasam-merkezi-adi-ni-dunyaya-duyurdu>

방문일시 : 2024.05.09.(목) 11:00~12:00

방문장소 : Fatih, Yeni İstanbul Cd. No:30, 42285  
Horozluhan Osb/Selçuklu/Konya

##### 방문목적

- 알츠하이머 환자를 위한 ① 프로그램, 교육 등 노인건강을 위해 기관이 추진하고 있는 사업과, ② 센터 내 정신재활치료 시설 및 관련 부서 등 견학을 통해 효과적인 성과를 거둔 성공 사례를 분석하여 서울시 정책에 반영하고자 함

## □ 기관소개 및 주요 질의답변

### ☞ 기관소개

○ (센터 내 시설) '알츠하이머 데이 라이프 센터'(ALZHEIMER'S DAY LIFE CENTER)는 로즈 하우스, 데이지 하우스, 튜립 하우스라고 불리는 총 3개의 공간으로 구성되어 있음. 이처럼 꽃 이름으로 방 이름을 지은 이유는 꽃말에 따라 남은 여생도 평온하게 흘러가길 바라는 마음에서임.

○ 현재 여성 전용 생활시설이 2개, 남성 전용 생활시설이 1개인데 이러한 이유는 남성보다 여성이 알츠하이머 유병률이 높고 환자 수도 많기 때문임. 각각의 생활공간에는 주방과 식당이 별도로 존재하여 식사와 간식, 차 등을 먹고 마실 수 있으며, 이외에도 컨퍼런스룸과 외래 진료실이 갖추어져 있음.

○ (센터의 인력) 본 센터의 인력은 카타이 시에서 파견된 정신과 의사 1명, 교사 3명, 사회복지사 1명, 간호사 3명(튀르키예에서 최초로 신경학 학사 석사를 받은 전문 간호사도 포함), 노인전문 영양보호사 3명, 청소원 3명, 운전기사 3명, 정원사 1명, 음악선생님 1명으로 총 19명임.

○ 시설의 장은 지역대학에서 신경학을 전공하고 노인건강 및 복지 석사를 받은 전문가임.

○ (센터의 목적 및 정원) 본 센터의 운영 목적은 알츠하이머로 인해 사회 밖에서 소외된 환자들에게 사회구성원으로서의 소속감과 자존감을 길러주고 나아가 세상과 지속적으로 소통하고 연결될 수 있게 하는 것임. 현재 정원은 45명이며, 15명씩 반을 나누어 운영하고 있음.

○ (센터 주요 프로그램) 본 센터는 3개의 지역으로 나누어 서비스 차량을 운영하고 있음. 기사님과 영양보호사가 1팀이 되어 환자를 직접 모셔 오기 때문에 환자 가족들이 함께 오지 않아도 됨.

○ 오전 10시부터 본격적인 활동이 시작되는데 먼저 물리치료사와 간호사가 매일 40~50분 정도 소근육 대근육을 골고루 자극하는 인지기능 향상 프로그램을 운영함. 또한 1주일에 한번은 꼭 음악활동을 수행하여, 튀르키예 전통 음악과 함께 발구르기 등의 신체활동을 병행하고 있음.

의장



- 점심 식사는 카리타이 시에서 제공하고 있는데, 치매에 도움이 되는 식단 위주로 편성하고 있음. 또한 오후 3시쯤에는 간단한 간식거리를 제공하고 있음.
- 오후 4시 30분쯤 귀가하게 되는데, 이때도 오전처럼 운전기사와 사회복지사가 환자들을 집까지 데려다주고 있으며, 특히 환자가 집에 도착했는지 여부를 확인한 후에 센터로 돌아오게 되어 있음.
- 센터에서는 알츠하이머 환자뿐 아니라, 가족과 지인에 대한 지원도 제공하고 있음. 이를 통해 환자를 돌보는 가족과 지인들의 심리적 부담을 완화해 주고 있음.
- **(센터 운영 및 타 기관과의 연계)** 본 센터는 민간의 후원과 기부 그리고 카리타이 시의 지원을 통해 운영되고 있음. 특히 지역대학 정신과 및 사회복지학과 등과 협력하여 소속 대학생들의 인턴십과 자원봉사 참여가 활발히 이루어지고 있음. 이러한 지역사회 협력체계 구축이, 튀르키예 지역 다른 센터와의 차이점임.
- 유럽 건강 기구에서도 본 센터를 방문한 적이 있는데, 민간과 공공 그리고 대학과 지역 협의체와의 협력체계 구축을, 가장 인상적으로 평가함.

## ☞ 주요 면담 내용

### ○ 정부 등의 지원 관련

- Q. 유럽 건강 연합 등에서 동 센터의 민-관-학교 협력 거버넌스를 높게 평가한 것으로 알고 있음. 현재 동 기관의 예산 규모는 어느 정도인지? 해당 예산으로 보편적 서비스 제공이 가능한 상황인지?
- A. 창립 시부터 예산에 대한 질문을 많이 받았음. 그러나 지금까지 서비스 제공에 어려움이 있거나 문제가 된 적은 없었음. 시에서 많은 비용을 지원해 주고 있고, 민간의 기부를 통해서도 예산을 조달하고 있음. 또한 차(TEA)를 판매하여 발생한 수익도 있음.

### ○ 알츠하이머 환자 인구 현황 관련

- Q. 일반적으로 65세 이상 노인인구가 증가하면 이에 따라 알츠하이머 유병률 역시 비례하여 증가함. 현재 대한민국도 고령화 문제가 심각한 상황임. 튀르키예의 경우도 노인인구가 증가하여 알츠하이머 유병률 역시 증가 추세일 것 같은데 현재 환자의 수, 유병률은 어느 정도인지?

A. 질의하신 대로 튀르키예 역시 노인인구 증가로 인해 알츠하이머 유병률이 증가추세에 있음. 현재 튀르키예의 알츠하이머 환자 수는 약 10만 명 이상임.

○ 치매환자 가족 지원 관련

Q. 치매 환자뿐 아니라 그 가족 등에 대한 지원 프로그램이 있다고 들었음. 자조모임 등을 지원하고 있는 건지?

A. 지역 대학교 정신과와 연계·협력하여, 1주일에 1번씩 자조 모임을 지원하고 있음.

○ 센터 대기자 현황 관련

Q. 동 센터를 이용하고 싶은 수요가 상당할 것으로 예상됨. 현재 대기 인원을 조정하고 관리하는 방법이 있는지?

A. 최대한 일정 조율 등을 통해 모든 사람이 동 센터를 이용할 수 있게 노력 중임. 다만 그럼에도 조율이 어려울 경우, 타 센터와의 연계를 주선했고 있음.

○ 센터 운영 관련

Q. 동 센터를 이용하는 데 있어 환자가 지불해야 하는 본인 부담금은 얼마인지? 그리고 이 센터는 시립시설인지? 사립시설인지?

A. 본인 부담금은 없음. 무료임. 그리고 이 센터는 시의 지원을 받는 시립시설임.

Q. 동 센터는 한국의 “데이 또는 주간보호센터”와 매우 유사해 보이는 데 맞는지?

A. 질의하신 바와 같이 환자들을 데이 케어하는 보호시설임.



□ 기관방문 사진



알츠하이머 지원센터 기관 현황 소개 및 질의 응답

v5  
의장



튀르키예 6.25 참전용사에게 감사함을 표현하기 위해 절하는 모습





## 5. 앙카라 시청 (Ankara Metropolitan Municipality)

### 기관 개요

- 앙카라 시청은 지역발전을 위한 계획을 수립 및 시행하고 시민들의 삶의 질 향상을 위한 서비스를 제공함

방문일시 : 2024년 5월 10일 (금) 14:00

방문장소 : Emniyet, Hipodrom Cd. No:5, 06430  
Yenimahalle / Ankara

### 방문목적

- 튀르키예의 여성, 복지, 공공의료 분야의 우수 지원정책 파악을 통한 서울시 정책 도입 방안 검토
- 저출생 개선과 일과 생활 균형을 위한 정책, 맞춤형 복지서비스 정책 공공 보건 정책의 실효성 조사 및 시사점 도출

면 답 자 : Mustafa UNSAL (보건부 국장)

기관소개 및 주요 질의답변

#### 기관소개

- 튀르키예는 한국을 형제의 나라로 생각하며, 1971년부터 서울시와 앙카라시가 자매결연을 맺은 후 함께 하고 있으며, 서울특별시의회에서 본 기관을 방문해 준 것을 매우 뜻깊게 생각함.
  - 서울특별시의회 보건복지위원회 방문을 맞이하여 앙카라시의 건강관리부와 사회복지부 담당자가 해당 부서의 업무에 관해 발표를 준비하였음.
- 우선 건강관리부는 지방자치법에 근거하여 앙카라시의 공중보건 관련 부분을 담당하고 있으며 크게 예방, 치료, 재활 분야로 나뉘어짐.
- 구체적으로 예방적 활동에는 시비 100%로 앙카라 시의 9세~30세 여성 1,600명에게 HPV(자궁경부암) 예방접종을 실시하였으며, 당노병을 앓고



있는 학생 100명에게 당뇨 측정센서를 지원하였음.

- 또한 농업 중심의 앙카라 외곽지역에서 4개월 정도만 일하는 약 10,000명의 계절 근로자들을 대상으로 위생물품을 제공하고, 해충소독 등 위생 관련 교육을 제공하고 있으며, 코로나19 시기 때 제봉 관련해 직장을 잃은 사람들에게 마스크 만드는 일자리를 제공해 주었으며, 생산된 마스크를 코로나19 예방 차원에서 시중가격의 2/3 가격으로 시민들에게 제공하였음.
- 작년 2월 튀르키예 대지진 상황에서 시청의 건강관리부와 사회복지부서는 예방, 치료 등 많은 사회적 서비스를 제공하고 지원하였음.
- 구체적으로 지진 후 동물 등 사체 및 폐기물로 인해 발생할 수 있는 전염병을 예방하기 위해 계속·정기적 소독을 실시 하였으며, 지진 피해지역에 12,000m 관을 통해 빨래 등을 할 수 있도록 물을 제공하였으며 10만톤의 식수를 공급하였음.
- 두번째 치료 관련해 앙카라 시에서는 무상으로 연평균 22,000명의 환자에게 병원-집 이동서비스를 제공하고 있으며, 약 3만명의 혈액투석이 필요한 환자들에게 투석 차량을 제공하고 있음.
- 이외에도 시청직원들을 대상으로 유방암 검진 관련 교육과 인근 대학병원과 협약을 통해 안과검진도 제공하고 있으며, 반복적인 응급처치 훈련을 실시하고 있음. 또한 구강 및 치아건강 관련 검진과 관련 물품을 공급하고, 세계 에이즈의 날을 기념하여 에이즈 관련 교육도 실시하고 있음.
- 다음으로 앙카라 시에서는 길거리 동물들을 위한 사업을 실시하고 있음. 최근 5년간 1,948건 유기동물을 주인에게 찾아주었으며, 84,986건의 중성화 수술과, 3,865,589건의 유기동물 치료와 83,329건의 광견병 예방접종을 실시하였음. 또한 유기동물을 위한 건식먹이를 구입하거나 식당 등 남은 음식물을 재가공해 먹이를 생산하고 있음.

- 마지막으로 앙카라 시에서는 중독재활치료센터를 건립해 인근 병원과 협약을 체결해 운영하고 있으며, 현재 30여개의 병상과 613명의 환자들이 치료받고 있음.
- 특히 약물중독치료를 집중하고 있으며, 인지치료, 그룹치료 등 정상적인 생활에 적응하는데 필요한 모든 것을 제공하며 2023년 9월말 기준 229명의 중독환자에 대한 치료 및 재활이 완료되었음. 또한 중독재활에서 가장 중요한 인식개선 교육을 올해 2,500가구와 학교에 제공하고 있음.
- 앙카라 시의 사회복지부에서는 기술의 발전과 함께 사회복지 관련 서비스를 제공하기 위해 노력하고 있으며, 시민들의 삶의 질 향상을 위해 노인, 장애인, 저소득층 등 취약계층에게 상담서비스와 필요한 지원을 한번에 제공받을 수 있도록 하고 있음.
- 사회서비스는 시민들에게 주어지는 혜택이 아닌 시민들이 마땅히 받아야 할 권리를 보장하는 차원에서 제공하고 있으며, 앙카라에 거주하는 시민들이 가장 선호하고 필요하며 실현가능한 서비스를 지원하기 위해 노력하고 있음.
- 국가와 시에 있는 문제, 그 지역에 살고 있는 시민들이 가지고 있는 문제들을 해결하는 것이 앙카라 시의 사회복지부에서 해야 할 가장 큰 의무라고 생각하며, 어린이, 노약자, 장애인 등 사회취약계층에게 가장 적합한 서비스를 제공하고자 노력하고 있음.
- 이를 제공하는 방법은 사회서비스와 사회 공적부조 2가지로 나눌 수 있음. 우선 사회서비스는 건강, 식품·영양, 재난지원, 상담·교육, 가족서비스, 쉼터 제공으로 분류되며, 상담·교육을 구체적으로 살펴보면 알츠하이머 관련 서비스가 있음.
- 알츠하이머 환자들을 위한 센터에서 필요한 서비스를 제공하고 있으며, 환자



뿐만 아니라 환자 가족들을 대상으로도 서비스를 제공하고 있음.

- 공공부조사업 관련해 앙카라 시는 정부보다 선제적으로 서비스를 제공하고 있으며, 이에 정부에서 앙카라 시의 서비스를 보고 따라가는 경우가 많이 있음.
- 구체적으로 살펴보면 앙카라 시의 18만 가구에 도시가스를 지원하였으며, 노인들을 위한 청소도우미 서비스를 20년동안 시행하고 있으며 정부에서도 동 사업을 다른 지자체에도 실시하도록 권고하고 있음.
- 또한 앙카라 시는 '요람에서 무덤까지'를 목표로 한 사람의 생애에 필요한 공적 서비스를 제공하기 위해 노력하고 있음.
- 구체적으로 출산 전 또는 출산 후 영아를 위한 출산 선물과 유치원 교육, 영유아기와 학령기 아동 대상으로 식품 바우처, 학교 차량과 문구류 지원, 청년을 대상으로 결혼 지원 프로그램, 결혼으로 발생하는 문제에 대한 상담서비스, 가구 등 살림 제공하고 있음. 또한 은퇴 후 노인을 대상으로 여가시간을 보낼 수 있는 센터와 요양원이 있으며, 집을 청소하고 건강하게 살 수 있도록 지원하는 프로그램을 운영하고 있으며, 마지막으로 장례지원 서비스가 있음.

## ☞ 질의 응답

### ○ 예방접종 및 유방암 진단 관련

Q. 한국에서는 HPV 예방접종, 유방초음파 검사를 정부 차원에서 하고 있는데, 앙카라는 시 차원에서 지원이 이뤄지고 있어 놀라움. 이에 예산은 얼마 정도 드는지?

A. 정부에서 지원하는 것이 맞다고 생각하나 정부 차원에서 지원이 되고 있지 않아 정부를 압박하고, 시 차원에서 시민들의 권리를 보장하기 위해 지원하고 있음. 앙카라 시의 예산만으로는 거주 여성 전체를 지원하기에 예산상 한계가 있어 9~39세 여성에게는 HPV

예방접종을 권고하고 있으며, 그중 저소득층 여성 1,600명에게 무료로 백신을 제공하고 있음. 이에 필요한 예산은 50만 달러임. HPV 예방접종 뿐만 아니라 영아척수성 근위축증(SMA)에 대해서도 앙카라 시는 선도적으로 검사를 지원하고 있음.

○ **사회서비스 대상자 선별방법 관련**

Q. 사회서비스 수급자는 어떻게 판단하는지?

A. 한국과 마찬가지로 튀르키예에서도 사회서비스를 받을 수 있는지 판단은 사회복지사들이 하며, 총 14가지 분야의 공적서비스가 있음. 재산, 소득 등을 검색하는 시스템을 구축하고 있으며, 단순히 나타나는 수치 뿐만 아니라 직접 가정에 방문해 어떻게 사는지, <sup>v5</sup> 무엇이 필요한지 보고 그들에게 필요한 서비스를 결정하여 제공하고 있음.

○ **출산율 정책 관련**

Q. 대한민국은 출산율 관련 고민이 많고, 튀르키예도 최근 급격하게 출산율이 감소하고 있는데 이 부분에 대해 시 차원에서의 대안이 있는지?

A. 인구정책은 중앙정부의 건강복지부에서 정책을 만들고 시행하고 있으며 시 차원에서 별도로 진행하는 사업은 없음. 다만 출산 부담 경감을 위해 교통비 지원 등은 생각하고 있음.

○ **흡연 정책 관련**

Q. 튀르키예는 유럽에서도 흡연률이 높은 것으로 알고 있는데 시 차원에서 금연 정책을 하고 있는지?

A. 금연 관련 정책 대부분은 중앙정부에서 이뤄지고 있어 시 차원에서 별도 정책을 하고 있진 않음. 다만 앞서 설명한 약물중독 안에 흡연에 대한 부분이 포함되어 있기는 함.



○ **시립병원 설립 관련**

Q. OECD 국가 중 튀르키예도 한국처럼 의사 수가 적음. 서울시의 경우 오랜 숙원으로 서울시립의과대학 설립 문제가 있는데 앞선 발표에서 앙카라 시에도 시립병원이 없다고 말씀하셨는데 시립병원 설립에 대한 논의는 없는지?

A. 현재 앙카라 시에는 시립의과대학은 있지만 시립병원은 없음. 5년마다 선거를 통해 당선된 시장에 따라 정책이 변화하지만, 현재까진 시 차원에서 병원을 설립하거나 의사 수 증원에 대한 검토는 이뤄지지 않고 있음.

○ **약물중독치료 중 마약치료 관련**

Q. 서울시에는 청소년 마약 등이 문제되고 있으며, 이에 시 차원에서 마약관리센터 조성 및 운영을 계획하고 있음. 위 앙카라 시의 약물중독치료 중 청소년 마약에 대한 치료 및 대응이 있는지?

A. 마약 관련해 위험지도라는 것이 있음. 그에 따라 7개 지역에 약물중독치료를 위한 센터를 설립하여 치료하고 있음. 또한 중독재활에서 중요한 인식개선 교육사업을 연내 2,500가구와 학교에 제공하고 있음.

○ **국가유공자 예우에 대한 정책**

Q. 앙카라 시에서 시행하는 국가유공자 예우에 대한 정책이나 사업들은 어떻게 진행되는지?

A. 국가유공자 예우에 관한 사항은 중앙정부에서 대부분 지원하고, 시 차원에서는 보조적으로 이뤄지고 있음. 구체적으로 공공사회서비스를 제공함에 있어 별도 선별 절차를 거치지 않고 우선적으로 제공하고 있음.

○ 우울증 관련

Q. 시 차원에서 알츠하이머 말고 우울증은 어떻게 관리하고 있는지?

A. 25개의 우울증 관리 센터 지점이 있으며 결혼 관련 상담과 결혼 후 가정에서 발생하는 문제들에 있어 전화 또는 직접 방문 상담을 제공하고 있음. 40명의 전문상담사들이 센터를 운영하고 있으며, 코로나19 때는 정신의학과 의사들과 전화를 통해서 비대면으로 상담을 진행하였음.

.05  
의 장



□ 기관방문 사진



앙카라시 보건부 국장과 양국의 보건복지 현황에 대한 교류 협력

05  
의장



튀르키예 한국전쟁 참전 기념탑



## 6. Darülaceze Başkanlığı (다룰라세제 복지시설)

### 기관 개요

- 다루라세제는 1895년 술탄 2세. 압둘하미트 한(Abdulhamit Han)이 설립한 기관으로 아동, 노인 등 600명을 수용할 수 있는 2만 8천평 규모에 9개동 시설을 갖추고 있으며, 복지서비스 종사자 500명이 대상자에게 1:1 맞춤형 서비스를 제공하고 있음.

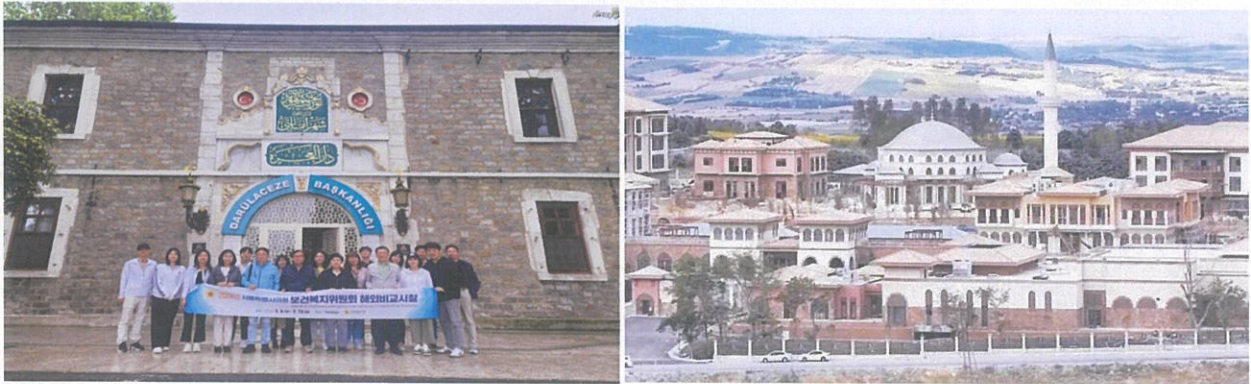
### 방문일시 : 2024년 5월 11일 (토) 14:00

### 방문장소 : Halil Rifatpaşa Mahallesi No:51, 34384 Şişli/ İSTANBUL

### 방문목적

- 정부지원 없이 외부 기부금 100%로 운영되는 튀르키예의 대규모 복지시설을 방문하여 대상자 맞춤형 복지서비스 제공에 대한 실태와 노하우를 전수받고자 함.

### 기관방문 사진



다룰라세제 기관 전경

### 방문내용

- 다루라세제 복지시설은 9개동의 시설에서 아동부터 노인까지 다양한 연령층을 대상으로 현재 총 329명의 생활자들에게 24시간 3교대로 1:1 맞춤형 돌봄 서비스를 제공하고 있음.
- 입소자들이 직접 공예품을 만들며 생산한 제품을 판매함으로써 사회 적응능력을 키우는 재활시설 역할이 함께 이뤄지고 있음.



## 1. Buyuksehir Belediyesi Meslek Edindirme Kurslari

### (여성 직업훈련 교육기관)

- 여성 직업훈련 교육 기관은 이즈미르 자치단체의 산하기관으로 운영되는 곳임. 여성 고용에 초점을 맞춘 직업 교육 기관으로 지역 노동 시장에서 요구하는 전문 인력 양성을 통해 여성의 실업률 감소 및 고용 모델 구축이 주요 목표임.
- 국가별, 지역별 산업구조 차이에 따라 여성의 고용을 촉진하고 경력단절을 예방하기 위한 프로그램의 내용은 다를 수 있으나, 동 기관의 인상적인 점은 단순히 고용률을 높이기 위한 정책이 아니라 지역의 노동시장에서 요구하는 인력을 양성하기 위해 맞춤형 직업훈련 프로그램을 개발하고 지원하고 있다는 점임.
- 서울시는 경력단절 및 경제활동 경험이 없는 여성들의 경제활동을 촉진하기 위해 2021년 하반기부터 '서울우먼업 인턴십 사업'을 추진하고 있음. 구직 활동시 구직지원금부터 해당 기업에 일경험 제공을 위한 3개월간 인턴십 인건비를 지원하고, 정규직 또는 1년 이상 계약직 채용시 해당 기업에 고용 장려금을 지원하고 있음.

### <서울우먼업프로젝트 사업 추진개요>

단계별	세 부 내 용	기 간
1단계 진단 및 탐색	<b>구직지원금 지원</b> - 경력단절여성등 대상 구직활동지원함으로써 <b>고용시장 재진입 활성화</b> ※ 취창업 성공금 30만원(1회)포함 최대 90만원(30만원×3개월) 지원	3 개 월
2단계 역량강화 및 취업연계	<b>일경험 지원(인턴십) 사업</b> - 사회재진입 여성에게 <b>일경험제공(3개월×생활임금 지원)</b> 으로 도약기반 마련	3 개 월
3단계 고용유지	<b>고용장려금 지원</b> - 우먼업 인턴십 참여 후 <b>정규직 전환 또는 1년 이상 계약직으로 채용</b> 한 민간기업에 3개월간 최대 300만원(100만원×3개월) 급여일부 지원	3 개 월 (1년 간 고용유지)

- 서울시는 우먼업 인턴십 사업의 참여기업을 공공기업 위주에서 민간기업으로 확대하여 사업을 추진하고 있는데, 튀르키예의 정책 예시를 참고하여 지역 별·산업별 현장에서 필요한 인재를 양성하기 위한 맞춤형 취·창업지원 프로그램 개발과 제공이 되어야 할 것으로 보임.

## 2. Konak Municipality izmir Women's Museum

### (코낙시 이즈미르 여성 박물관)

- 코낙시 이즈미르 여성박물관은 튀르키예 최초의 여성박물관으로 농업혁명 이후 현재까지 세계사 문명에 여성들이 기여한 역할을 상기시키기 위해 해당 지역에서 역사적으로 의미가 깊은 건물에 2014년 1월부터 박물관을 개관하여 운영 중임.
- 유사한 서울시 시설로 2020년 11월 개관한 여성역사 공유공간을 위한 서울여담재가 있음.
  - 조선시대 여성의 경제적 활동 역사를 담은, 여성사적으로 의의가 있는 시설로 정순왕후가 생계를 위해 일했다는 자주동생이 인접하고 있음
  - 그러나 사업의 정체성 및 방향성 부족 등으로 종합성과평가에서 저조한 점수를 받아 2023년 10월 자로 민간위탁 종료와 함께 운영이 종료되었음.

#### <서울여담재 개요>

- 위탁기관 : 서울시 여성역사 공유공간 (서울여담재)
- 위 치 : 서울시 종로구 창신동 7-26 (연면적 762m<sup>2</sup>)
- 수탁기관 : (사) 여성문화예술기획
- 위탁기간 : '20.11.01~'23.10.31(3년)
- 운영조직 : 5명(관장1명, 사무국장 1명, 팀원 3명)
- 사업내용
  - 여성 역사 관련 자료 발굴, 축적, 연구 및 공유, 교육, 문화, 전시 사업
  - 서울여담재 도서 확보, 관리, 대출, 열람 공간 운영
  - 지역 활성화를 위한 주변 시설과의 협력 네트워크 형성 등

- 튀르키예는 도시와 시골 지역간의 성평등 수준의 양극화가 심각하고 이슬람 종교의 영향을 받아 국가 전체의 양성평등의 수준이 낮은 편임에도 불구하고, 여성인권 선구자들의 노력으로 여성의 역사와 위상을 높이고 활용하기 위해 박물관을 운영하고 있음.
- 이즈미르 여성박물관을 참고하여 운영 종료된 서울여담재의 민간위탁 운영 방식 등 사업 한계 등을 보완하여 여성의 역사를 보전하고 지역적 특색을 살린 여성 역사문화공간에 대한 시 차원의 조성파 운영이 필요해 보임.



### 3. White Heaven Disabled Care Center - Beyaz Cennet Bakım

#### Merkezi/Huzurevi(화이트 헤븐 정신장애인 케어센터 및 노인 복지주택)

- 서울시의 전체 인구는 점진적으로 감소하고 있는 반면, 65세이상 노인인구의 비율은 증가하여 인구 고령화가 가속화되고 있음. 인구 고령화로 인한 돌봄 및 의료복지가 필요한 어르신돌봄 수요자가 증가하고, 80세 이상 어르신 심화 및 시설 등에 의존하는 비율이 높아짐에 따라 장기요양서비스 이용률이 급증하고 있는 상황임.
- 장기요양서비스 수요증가에 따른 서비스 제공기관의 양적 확충 뿐만 아니라 기관 종사자 처우개선 등을 통한 서비스의 질적 수준을 향상시키기 위한 노력이 필요해 보임.
- 2023년 12월 기준 한국사회보장정보원에 따르면 서울시 소재 장기요양시설에 종사하고 있는 요양보호사는 총 111,412명으로 나이대는 50~64세가 54.4%로 제일 높고, 성별로는 남성 7.9%, 여성 92.1%로 여성이 대부분을 차지하고 있어 종사자의 연령대가 높고, 성비 불균형 문제가 심각한 것으로 나타남.

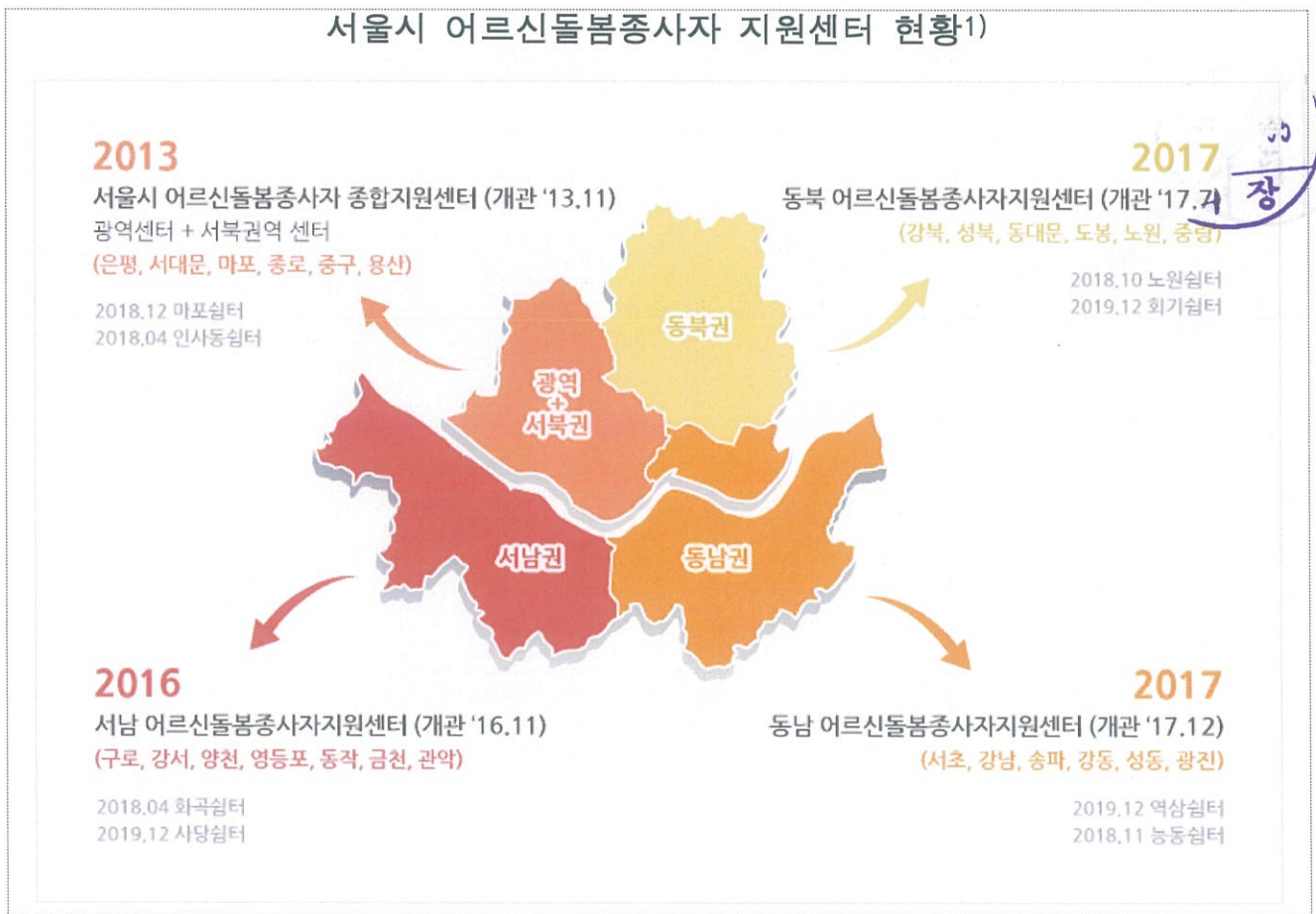
(표) 서울특별시 요양보호사 현황

(한국사회보장정보원, 2023.12.31. / 단위 : 명, %)

요양보호사	종사기관별		나이별			성 별	
	시설	재가	40대이하	50세 ~64세	65세이상	남	여
111,412	7,171	104,241	1,213	59,929	50,270	8,292	103,120
100%	6.4%	93.6%	2.6%	54.4%	43.0%	7.9%	92.1%

- 튀르키예의 경우 한국에 비해 장애, 요양 등에 대한 편견이 적고 요양보호사가 기피 직업이 아니라 기관에서도 20~30대 인력 고용이 용이함. 이는 튀르키예가 고등학교 때부터 요양 등 돌봄 관련 별도의 교육과정이 있어, 돌봄을 부정적인 노동의 이미지가 아닌 필수로 받아들이는 전 국민 차원의 인식이 자리잡고 있기 때문인 것으로 보여짐.

- 서울시는 장기요양요원에 대한 역량을 강화하고 안전한 돌봄 환경조성과 권익보호 등의 처우개선을 위해 권역별로 4개의 어르신돌봄종사지원센터와 8개의 쉼터를 설치 및 운영하고 있으나, 센터 및 쉼터의 이용률이 저조하고 인력운영·지도감독 등 행정 중복으로 효율적인 전달체계를 구축하기 위한 개선이 필요한 상황임. 이에 서울시는 '25.12월자로 4개 센터를 하나로 통합하고 이용률이 저조한 쉼터를 단계적으로 축소하며 기능을 개편할 계획임.



- 젊은 층의 이탈과 노년층이 늘어나면서 서울시 역시 인구 구조변화에 따라 요양 돌봄은 선택이 아닌 필수가 되어가고 있는 만큼, 튀르키예의 사례를 참고하여 요양돌봄요원에 대한 처우개선 뿐만 아니라 요양 돌봄 인식개선을 위한 적극적인 사업 추진이 필요해 보임.

1) 서울시 어르신돌봄종사자 종합지원센터, 광역·권역 지원센터



#### 4. 노인 돌봄교육 및 알츠하이머 지원센터

(Yaşlı Bakım Eğitim Uygulama Ve Alzheimer Gündüz Yaşam Merkezi)

- 콘야에 위치한 ‘알츠하이머 데이 라이프 센터’(ALZHEIMER’S DAY LIFE CENTER)는 서울시의 ‘치매관리 데이케어센터’와 유사한 시설임.

**<서울형 좋은돌봄인증 치매관리 프로그램 운영 데이케어센터 지원사업 개요>**

- **사업목적:** 치매 어르신의 건강 및 인지상태에 맞는 프로그램을 운영하는 데이케어센터를 지원함으로써 부양가족의 부담을 경감하고 요양서비스 품질을 제고하고자 함
- **지원대상:** 24개소 운영 중

**< 치매관리 데이케어센터 선정 기준 >**

① 서울형 데이케어센터 중 이용자의 90% 이상이 치매 판정 어르신 시설로서

② 미사행 자치구 우선 선정하며

③ 신청 시설 주변에 다른 2개 시설이 설치되어 있어 신청 시설이 치매전용으로 전환 운영하여도 비치매 어르신들의 이용에 불편이 없는 지역 선정

\* 치매 판정 어르신 : 장기요양등급판정 통보서에 "치매판정"을 받거나 "치매인식센터"에 등록된 어르신

계	종로	중구	용산	성동	광진	동대문	중랑	성북	강북	도봉	노원	은평	서대문	마포	양천	강서	구로	금천	영등포	동작	관악	서초	강남	송파	강동
24	1	1	1	2	1	1	1	1	2	0	1	1	0	1	0	1	2	1	2	1	2	0	0	0	1

\* 24년 신규 : 성동, 강북, 구로, 영등포(23.12.31. 2개소 폐업으로 24년 신규 4개소 선정)

- **지원기준**
  - 직전 6개월 평균, 현원 대비 치매 어르신 비율 90% 이상 ▶ 전액 지원
  - 직전 6개월 평균, 현원 대비 치매 어르신 비율 90% 미만 ▶ 보조금 20% 삭감 지원
- **지원내용:** 치매전문 프로그램 운영 전문인력 인건비 및 프로그램 운영비 지원
  - **작업치료사 인건비 지원**(지원금의 80~90% 범위, 최대 28,080천원 이내)
  - **프로그램 운영비**(지원금 10~20% 범위, 최대 6,240천원 이내)
- **이용자현황:** 2023년 410명(치매 397명, 비치매 13명)
- **24년 사업예산:** 금 748,800천원(1개소당 31,200천원 편성\*24개소)
- **사업담당:** 복지정책실 어르신복지과

자료: 복지정책실 어르신복지과(2024), 2024년 서울형 좋은돌봄인증 치매관리 프로그램 운영 데이케어센터 지원계획.

03  
의 장

- 서울시의 경우, 2015년부터 ‘서울형 좋은돌봄인증 치매관리 프로그램 운영 데이케어센터 지원’ 사업을 수행하고 있음. 24년 현재 24개소가 선정되어 지원을 받고 있는 상황임.
- 이중 우수 센터로 제시되고 있는 서울시의 ‘용산데이케어센터’와 콘야의 ‘알츠하이머 데이 라이프 센터’(ALZHEIMER’S DAY LIFE CENTER)를 비교·분석해 보면 다음과 같은 차이점이 있었음.

## <용산데이케어센터 치매 관리 프로그램 운영>



자료: 용산데이케어센터 홈페이지 사진

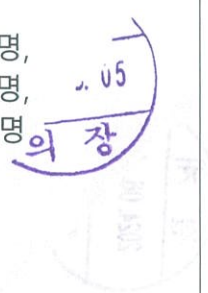
자료: 용산데이케어센터 2023년 치매 관리 프로그램 사업 결과보고서

<https://www.seniortalktalk.com/care-day/2002820140543671>

- 우선 콘야와 서울시 모두, 치매 어르신의 인지기능과 신체기능을 향상하기 위한 다양한 활동 프로그램을 제공한다는 공통점을 갖고 있음.
- 그러나 이러한 치매 전문프로그램을 제공하는 담당 인력의 구성에는 큰 차이가 있었음. 구체적으로 콘야의 경우, 시에서 파견된 정신과 의사 1명, 교사 3명, 사회복지사 1명, 간호사 3명(튀르키예에서 최초로 신경학 학사 석사를 받은 전문 간호사도 포함), 노인전문 영양보호사 3명, 음악선생님 1명 등 총 19명이 근무를 하고 있었음.
- 반면 서울시(용산구 데이센터)의 경우 인력의 대부분이 사회복지사, 영양보호사 및 작업치료사로 구성되어 있었고, 의사, 간호사 등의 의료인이나 정신건강 전문요원이 근무하고 있진 않음.



**<콘야와 서울시의 치매 데이케어센터 서비스 제공인력 등 자원 비교>**

구분	콘야의 '알츠하이머 데이 라이프 센터'(ALZHEIMER'S DAY LIFE CENTER)	서울시의 치매관리 프로그램 운영 '용산데이케어센터'
센터장	지역대학에서 신경학을 전공하고 노인건강 및 복지 석사를 받은 전문가임	사회복지사 1급
인력 유형	정신과 의사 1명, 교사 3명, 사회복지사 1명, 간호사 3명(튀르키예에서 최초로 신경학 학사 석사를 받은 전문 간호사 포함), 노인전문 영양보호사 3명, 청소원 3명, 운전기사 3명, 정원사 1명, 음악선생님 1명  총 19명.	사회복지사 3명, 영양보호사 4명, 작업치료사 2명  총 10명. <div style="text-align: right; margin-top: 10px;">  </div>
이용자 현황	45명(알츠하이머 환자)	22명(치매 21, 비치매 1)
타 기관과의 연계 등 지역 자원 활용현황	지역대학 정신과 및 사회복지학과 등과 협력하여 소속 대학생들의 인턴십과 자원봉사 참여가 활발히 이루어지고 있음.	작업치료사 구인을 위해 작업치료사협회, 일자리안정센터와 연계하고 있음. 또한 용산구청을 통해 원예치료 트레이를 지원받고 있음.

자료: 콘야 알츠하이머 데이 라이프 센터 현장 기관설명 자료

자료: 용산데이케어센터 2024년 치매전용 프로그램 사업계획서.

- 치매는 다양한 행동 정신이상증상을 보이는 것으로 알려져 있어, 일반노인과는 다른 돌봄에 대한 전문성이 요구됨. 따라서 치매 환자에 대한 교육과 상담, 돌봄 등이 전문적으로 제공되려면, 작업치료사 외에도 치매 관련 전문인력에 대한 인건비 지원이 필요해 보임.
- 물론 인건비를 지원하는 방식이 아니더라도, 콘야의 '알츠하이머 데이 라이프 센터'의 협력체계 구축 성공 사례와 같이 지역사회 자원 연계(지역 치매안심센터, 정신의료기관, 지역대학의 관련학과, 심리지원센터 등)를 통해 치매 환자 사례관리와 서비스를 제공하는 방안도 적용할 수 있다고 사료됨.

## 5. 앙카라 시청 (Ankara Metropolitan Municipality)

- 2021년 기준 튀르키예 합계출산율은 우리나라에 비해 높은 수준이지만, 1990년도 합계출산율 3.13명에서 2021년 1.89명으로 급격하게 출산율이 감소하고 있음.
- 저출생 문제를 해결하기 위해 우리 정부와 서울시를 포함한 각 지자체에서 출산율을 높이기 위한 여러 정책들을 쏟아내고 있지만, 튀르키예는 인구정책 관련해서는 국가적 문제로 인식하고 중앙정부 차원에서 대부분 정책들이 이뤄지고 있음.
- 튀르키예의 사례를 예에서 보는 것처럼, 중앙과 지방의 역할을 분명히 구분하여 지역 특성에 맞고, 시민들이 꼭 필요한 사업에 시 예산이 효율적으로 사용될 수 있도록 관리·감독이 필요함.
- 특히 서울시는 2016년말 이후로 주거 등의 문제로 젊은층이 이탈하면서 천만인구가 깨졌으며, 이에 따른 도시의 인구고령화 등 발생할 수 있는 문제 해결을 위한 인프라를 구축하고, 젊은 층 이탈을 막고 유입을 유도하기 위한 노력이 필요해 보임.
- 또한 앙카라 시에서는 사회서비스를 시민들에게 주어지는 혜택이 아닌 마땅히 받아야 할 권리로 인식하고 정부 차원에서 지원되지 않고 있는 자궁경부암 예방접종에 대해 100% 市 예산으로 선제적으로 지원하며 전 국민에게 지원이 이뤄질 수 있도록 정부를 압박하고 있음.
- 서울시도 정부 지원에 앞서 선제적으로 서울형 어린이집, 서울시 난임부부 지원 등 다양한 정책을 시행하고 있으며, 그 중 하나로 서울시의 노령인구가 늘어남에 따라, 어르신들이 안심하고 보호서비스를 받을 수 있도록 '서울형 좋은돌봄인증제'를 운영하고 있음.
- 2022년 12월 기준 195개소를 서울형 좋은돌봄인증 데이케어센터로 선정하여 운영비, 환경개선비, 대체인력 및 시설 종사자 복지포인트 등을 지원하고 있음.



## [서울형 좋은돌봄인증 데이케어센터 개요]

□ 운영시간: 주 5일(08:00 ~ 22:00)

□ 이 용 자: 장기요양급여 1~5등급자 및 등급외자(일반인, 차상위계층 포함)

('22. 12. 31. 기준)

구 분	계	공 공				민 간		
		소 계	시립병설	구립(병설포함)	비영리법인	소 계	영리법인	개 인
개소 수	195	173	21	91	61	22	6	16

□ 인증시설 준수사항

○ 좋은돌봄 서비스 제공

- 기초수급자 우선 이용, 본인부담금(중식·석식 포함) 면제
- 정원 20% 범위 내등급외자(일반, 차상위계층) 이용가능
- 미술·음악·원예치료 등 전문 프로그램 운영

○ 좋은 일자리 마련

- 종사자 인건비 적정 지급
- 대표자(시설장) 의무교육 이수 및 종사자 교육 및 연수 확대

○ 좋은돌봄시설 정립

- 회계처리 기본 원칙
- 사회복지시설 보조금 전용카드 의무 사용
- 운영총당금 및 환경개선준비금 적립기준 준수
- 공인회계사를 통한 외부회계 감사 실시



○ 좋은돌봄인증 시설은 기초수급자 등 저소득 어르신들이 우선적으로 시설을 이용하고 중식·석식을 포함하여 본인부담금을 면제하고 있으며, 미술·음악·원예치료 등 이용자의 특성을 반영한 전문프로그램을 운영하여 어르신들이 보다 나은 환경에서 돌봄서비스를 제공 받을 수 있도록 지원하고 있음.

○ 또한 종사자 인건비 적정 지급을 위해 시설 자체 인건비 기준을 마련하여 시행하고, 시설장 및 종사자의 교육 및 연수를 확대하고 「사회복지법인 등 재무회계 규칙」을 준수하여 회계처리하도록 하여 시설 운영에 있어 투명성을 높이고 있음.

○ 서울형 좋은돌봄인증 제도뿐만 아니라 전국적으로 지원이 필요한 사무이지만 정부에서 지원되고 있지 않은 사업에 대해 앞으로도 市 차원에서 선제적이고 적극적인 지원이 이뤄질 수 있도록 노력이 필요해 보임.

## 6. Darülaceze Başkanlığı (다룰라세제 복지시설)

- 다룰라세제 복지시설은 9개동의 시설에서 아동부터 노인까지 다양한 연령층을 대상으로 현재 총 329명의 생활자들에게 24시간 3교대로 1:1 맞춤형 돌봄 서비스를 제공하고 있음.
- 동 시설은 정부에서 관리하는 복지시설임에도 불구하고 운영비 등 시설에 필요한 경비를 100% 기부와 자체수입을 통해 충당하고 있음.
- 돌봄이 필요한 대상자들을 보호하고 케어할 뿐만 아니라 이들이 직접 공예품을 만들며 생산한 제품을 판매함으로써 수익을 창출하고 사회 적응능력을 키우는 재활시설 역할이 함께 이뤄지고 있음.
- 저출산 위기와 고령 인구 가파른 증가하는 현상이 함께 나타남에 따라 경제 활동인구 및 취업자는 급격하게 감소하고 이에 따라 경제성장은 멈추고 세 수는 줄어드는 반면 사회복지서비스 비용은 계속해서 올라가는 추세임.
- 이러한 인구구조의 변화 속에서 정부 지원 없이 자체수입으로 보호가 필요한 다양한 연령층의 대상에게 복지서비스를 제공하고는 있는 튀르키예의 복지시설은 우리나라의 복지서비스와 복지기관에게 새로운 시사점을 제공해주었으며, 서울시도 복지 관련 기관이 적극적인 기부 및 자체수입 등을 통해 계속 증가하는 사회복지서비스 비용을 대체할 수 있도록 방안을 마련할 필요가 있음.



## 6

# 출장경비 정산 내역

### 관련 근거

- 「서울특별시의회 의원 의정활동비 등 지급에 관한 조례」 , 「공무원 여비 규정」 등
  - 의원별, 직원 직급별, 도시등급별 등 국외여비 지급 기준
- 2024년 서울특별시의회 국제교류 기본계획
  - 상임위원회 비교시찰시 여비 1인당 연간 400만원, 시책추진업무추진비 225만원, 의정운영공통경비 300만원, 사무관리비 510만원 이내 예산지원

의장

### 소요 예산: 57,664,389원

- 의원여비 : 32,000,000원 (1인당 4,000,000원)
  - 의회 청사시설의 안정적 관리 및 국내·외교류사업, 의회운영 사업, 의정활동수행비, 의회비, 의원국외여비(205-04)
- 직원여비 : 15,360,480원(1인당 3,840,120원)
  - 의회 청사시설의 안정적 관리 및 국내·외교류사업, 국내·외 교류사업, 해외 상호결연도시 교류 및 국제회의 참석, 여비, 국외업무여비(202-03)
- 사무관리비 : 5,100,000원
  - 의회 청사시설의 안정적 관리 및 국내·외교류사업, 국내·외 교류사업, 해외 상호결연도시 교류 및 국제회의 참석, 일반운영비, 사무관리비(201-03)
- 시책추진업무추진비 : 2,203,909원
  - 의회 청사시설의 안정적 관리 및 국내·외교류사업, 국내·외 교류사업, 해외 상호결연도시 교류 및 국제회의 참석, 업무추진비, 시책추진업무추진비(203-03)
- 의정운영공통경비 : 3,000,000원
  - 의회 청사시설의 안정적 관리 및 국내·외교류사업, 의회운영 사업, 의정활동수행비, 의회비, 의정운영공통경비(205-05)

□ 산출근거

○ 의원여비 : 32,000,000원 (4,000,000원×8명)

구분	예산 청구액	공무국외여행 여비 「서울특별시의회의원 의정활동비 등 지급에 관한 조례」						비고 (여비등급)
		합계 (A+B)	항공운임 (A)	체재비 (\$)				
				소계(B)	일비	식비	숙박비 (할인정액)	
계	32,000,000원 (예산 상한액)	32,956,800원	20,156,000원	\$9,344	\$1,120	\$2,784	\$5,440	
				12,800,800원	1,534,320원	3,813,920원	7,452,560원	
강석주	4,000,000원 (예산 상한액)	4,119,600원	2,519,500원	\$1,168	\$35×8일 ×50% =\$140	\$58/3×18식 =\$348	\$160×85% ×5박 =\$680	제1호 라목 다등급
				1,600,100원	191,790원	476,740원	931,570원	
유만희	4,000,000원 (예산 상한액)	4,119,600원	2,519,500원	\$1,168	\$35×8일 ×50% =\$140	\$58/3×18식 =\$348	\$160×85% ×5박 =\$680	제1호 의정 다등급
				1,600,100원	191,790원	476,740원	931,570원	
이소라	4,000,000원 (예산 상한액)	4,119,600원	2,519,500원	\$1,168	\$35×8일 ×50% =\$140	\$58/3×18식 =\$348	\$160×85% ×5박 =\$680	제1호 라목 다등급
				1,600,100원	191,790원	476,740원	931,570원	
김영옥	4,000,000원 (예산 상한액)	4,119,600원	2,519,500원	\$1,168	\$35×8일 ×50% =\$140	\$58/3×18식 =\$348	\$160×85% ×5박 =\$680	제1호 라목 다등급
				1,600,100원	191,790원	476,740원	931,570원	
윤영희	4,000,000원 (예산 상한액)	4,119,600원	2,519,500원	\$1,168	\$35×8일 ×50% =\$140	\$58/3×18식 =\$348	\$160×85% ×5박 =\$680	제1호 라목 다등급
				1,600,100원	191,790원	476,740원	931,570원	
최호정	4,000,000원 (예산 상한액)	4,119,600원	2,519,500원	\$1,168	\$35×8일 ×50% =\$140	\$58/3×18식 =\$348	\$160×85% ×5박 =\$680	제1호 라목 다등급
				1,600,100원	191,790원	476,740원	931,570원	
김 경	4,000,000원 (예산 상한액)	4,000,000원 (예산 상한액)	4,119,600원	2,519,500원	\$1,168	\$35×8일 ×50% =\$140	\$160×85% ×5박 =\$680	\$136×5박 =\$680
				1,600,100원	191,790원	476,740원	931,570원	
최기찬	4,000,000원 (예산 상한액)	4,000,000원 (예산 상한액)	4,119,600원	2,519,500원	\$1,168	\$35×8일 ×50% =\$140	\$160×85% ×5박 =\$680	\$136×5박 =\$680
				1,600,100원	191,790원	476,740원	931,570원	

※ 기준환율: USD 1=1,369.96원 ('24.3.28, 하나은행 매입기준 환율 적용)

※ 체재비 산정 : 일비 8일, 숙박비 5일, 식비 18식



○ 직원여비 : 15,360,480원 (3,840,120원×4명)

구분	예산 청구액	공무국외여행 여비 「공무원 여비 규정」						비고 (여비등급)
		합계 (A+B)	항공운임 (A)	체재비 (\$)				
				소계(B)	일비	식비	숙박비 (할인정액)	
계	15,360,480원	15,360,480원	10,078,000원	\$3,856	\$480	\$1,056	\$2,320	
				5,282,480원	657,560원	1,446,640원	3,178,280원	
황동연	3,840,120원	3,840,120원	2,519,500원	\$964	\$30×8일 ×50% =\$120	\$44/3×18식 =\$264	\$137×85% ×5박 =\$580	제2호 다등급
				1,320,620원	164,390원	361,660원	794,570원	
심선영	3,840,120원	3,840,120원	2,519,500원	\$964	\$30×8일 ×50% =\$120	\$44/3×18식 =\$264	\$137×85% ×5박 =\$580	제2호 다등급
				1,320,620원	164,390원	361,660원	794,570원	
신현태	3,840,120원	3,840,120원	2,519,500원	\$964	\$30×8일 ×50% =\$120	\$44/3×18식 =\$264	\$137×85% ×5박 =\$580	제2호 다등급
				1,320,620원	164,390원	361,660원	794,570원	
도미화	3,840,120원	3,840,120원	2,519,500원	\$964	\$30×8일 ×50% =\$120	\$44/3×18식 =\$264	\$137×85% ×5박 =\$580	제2호 다등급
				1,320,620원	164,390원	361,660원	794,570원	

※ 기준환율: USD 1=1,369.96원 ('24.3.28, 하나은행 매입기준 환율 적용)

※ 체재비 산정 : 일비 8일, 숙박비 5일, 식비 18식

○ 사무관리비 : 5,100,000원

- 버스 임차료 : 5,100,000원(850,000원 x 6일)

○ 의정운영공통경비 : 3,000,000원

- 일반통역비 : 1,200,000원(일반 통역비 200,000원 x 6일)

- 전문통역비 : 1,800,000원(기관당 통역비 360,000원 x 5개 기관)

○ 시책추진업무추진비 : 2,203,909원

- 상임위 비교시찰 관련 기념품 등

※ 산출기준

▶ 여비(일비/숙박비/식비)

◦ 국가등급: 다급(튀르키예) / ◦ 일비 8일, 숙박비 5일, 식비 18식

◦ 의원여비: 1인당 예산배정액 400만원(「2024년 서울시의회 국제교류 기본계획」)

▶ 기준환율: USD 1=1,369.96원 ('24.3.28, 하나은행 매입기준 환율 적용)